

9. ŚW. ZENON ŚMIEJĄCY. Wielobarwny, marmurowy posąg, anonimowego rzeźbiarza (XIII w.). Ten wizerunek patrona prawdopodobnie umieszczony był na wzniesieniu, a może nawet nad zwarcim romańskiego łuku tryumfalnego. Poziom posadzki lewej apsydy udokumentowuje różne etapy budowy.

10. UKRZYŻOWANIE. Ważny fresk przypisany Altichiero, malarzowi szkoły Giotta z II poł. XIV w.. U góry, po prawej stronie wejścia do zakrystii, paneau wotywny ze św. Zenonem przedstawiającym Matce Bożej ofiarodawców (XIV w.).

11. FRESKI. W różnych warstwach (XII- XIII- XIV w.). Paneau wotywny anonimowych mistrzów. Godny uwagi jest *Chrystus na tronie pomiędzy św. Janem Chrzcicielem, Matką Bożą, Archaniołami i Świętymi*, fresk z XII w., o widocznych rysach bizantyjskiego pochodzenia. Z tego miejsca da się zauważyć, na prawej ścianie głównej nawy, wielki fresk przedstawiający *Opata Cappelli, który wraz z mnichami oddaje część*

Dziewicy, z kręgu mistrza Altichiero (II poł. XIV w.).

12. OŁTARZ BAROKOWY

(1621). W niszy Pietà z miękkiego kamienia; malowana. Po lewej i po prawej stronie ołtarza freski wotywny anonimowego pochodzenia. Nad drzwiami prowadzącymi na krużganki klasztoru: *Św. Biskup udzielający chrztu* (XIV w.).

13. PORFIROWA CZASZA

(KIELICH). Monolit z czasów rzymskich pochodzący z budowli termalnej (II w.n.e). Cofając się kilka kroków można obserwować na ścianie fresk *Ostatnia Wieczerza*.

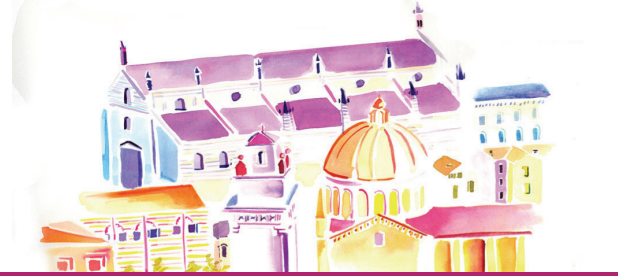


14. KRYPTA. Na pierścieniach łuków prowadzących do krypty, zbiór rzeźbiarski Adamino da San Giorgio (XIII w.). Obecne pomieszczenie, istny las kolumn, jest wynikiem przeróbek krypty z X w., zrealizowanych na przełomie XII i XIII w. Wiele z tych kolumn i kapliczek pochodzi z wcześniejszych budowli. W urnie na końcu apsydy ciało św. Zenona, czcigodnego biskupa i patrona Werony.

15. IKONOSTAS. Umieszczone w XIX w. rzeźby z marmuru ze śladami polichromii, przedstawiające Chrystusa i Apostołów, prawdopodobnie niemieckiego wykonania (pocz. XIII w.).

LE CHIESE STORICHE di VERONA

HISTORICAL CHURCHES IN VERONA



San Zeno, Duomo, Santa Anastasia, San Fermo



BAZYLIKA ŚW. ZENONA



Bazylika Św. Zenona, to bez wątpienia jeden z najpiękniejszych kościołów romańskich we Włoszech. Intensywna chromatyka, dzięki użyciu tufu, samodzielnie lub na przemian z cegłą, zapisuje się natychmiast w pamięci zwiedzających. Pierwotnego zarodka bazyliki Św. Zenona należy szukać w kościele i klasztorze zbudowanych w obszarze wczesnochrześcijańskiego rzymskiego cmentarza w pobliżu ulicy Gallica. Zostały one wzniesione w miejscu pochówku biskupa Zenona, aby zachować o nim pamięć i relikwie. Św. Zenon, pochodzenia afrykańskiego, był ósmym biskupem Werony (ok. 362-380). Pierwotny kompleks w VI wieku podlegał przeróbkom. Niektórzy historycy widzą w kapliczce św. Benedykta, istniejącej do dziś w krużgankach klasztornych, część oryginalnego kompleksu. Wraz z rozwojem kultu św. Zenona budynek stał się niewystarczający. I tak między 805 i 806 rokiem, wspólna decyzja króla Franków Pepina (syna Karola Wielkiego), biskupa Ratoldo i arcydiakona Pacifico, prowadzi do realizacji większego kościoła z przyległym klasztorem.

W dniu 8 grudnia 806 r. nowy kościół został konsekrowany w obecności króla Pepino. 21 maja 807 r. relikwie Świętego Biskupa zostały przeniesione przez świętych pustelników Benigno i Caro, wciąż jeszcze w obecności króla. W 963 r., na skutek zniszczeń spowodowanych przez Węgrów, cesarz Otton I i biskup Raterio zarządzają przebudowę bazyliki. Ten kościół w 983 r. „zobaczył” inwesturę cesarską i konsekrację biskupią św. Wojciecha, który wykonywał swoje obowiązki duszpasterskie w północno – centralnej Europie. Był to budynek o trzech nawach i trzech apsydach, tak szeroki jak obecny, ale dużo krótszy i bez krypty.



Pod koniec XI wieku kościół poddany został poważnej rozbudowie i odnowieniu. Obecna struktura prawie w całości odnosi się do tego okresu. Trzęsienie ziemi z 1117 r. niszczy większość prac już wykonanych. Zrujnowane zostają krużganki klasztorne, szczyt wieży i kilka pomieszczeń klasztornych. Prace wznoszone natychmiast po trzęsieniu ziemi trwają do 1138 roku. Kościół został wydłużony od strony zachodniej i uzupełniony o fasadę oraz przedsionek Mikołaja. Wieża została przywrócona do drugiego poziomu okiennych otworów w 1120 roku, a ostatecznie ukończona w 1178 roku. Krużganki klasztorne zostały odbudowane w 1123 r. dzięki opatowi Gaudio; zostały one podwyższone w 1293 r. a w 1313 r. odnowione.

Kolejne prace są dziełem mistrza Brioloto, który z pomocą Adamino da San Giorgio (w latach 1217–1225) wykonał elewację fasady i rozetę. W 1387 r. opat Ottonello De' Pasti zlecił odbudowę apsydy i drewnianego sufitu o kształcie kadłuba statku. Ich realizacja wymagała podwyższenia ścian nawy głównej. W latach 1870 -1871 zostały rozebrane wielkie szesnastowieczne schody, które łączyły górny kościół z parafialnym. W ich miejsce zbudowano obecne schody boczne i centralne prowadzące do krypty. Oprócz tego otworzono dwie małe apsydy, dotychczas używane jako magazyny.

Od 1931 roku został przebudowany obszar prezbiterium, co pozwoliło na lepsze ustawienie ołtarzowego obrazu, autorstwa Andrzeja Mantegna. Historia ustawienia ołtarza i ambony sięga czasów obecnych, ale z wykorzystaniem starożytnych materiałów. Zespół budynków św. Zenona, przestał istnieć jako klasztor na zlecenie Republiki Weneckiej w 1770 roku. Bazylika w 1806 roku stała się kościołem parafialnym zarządzanym przez proboszcza, który zachowuje tytuł opata.



BAZYLIKA. Fasada, idealnie zamknięta po lewej wieżą opactwa (XIII w.), a po prawej wyniosłą dzwonicą (XII w.), prezentuje się kolorystycznie bardzo sugestywna, harmonijna i perfekcyjna w liniach architektonicznych, prosta i „lekka” dekoracja, odzwierciedla wpływ architektury lombardo – emiliańskiej w regionie Veneto.

Oko zwiedzającego natychmiast przyciąga wielka **rozeta** (przedstawiona jako krążek szczęścia), zrealizowana przez mistrza Brioloto (1217-1225). Duże znaczenie z punktu widzenia architektoniczno-rzeźbiarskiego ma wejście.



(początek XII w.), epizody ze Starego Testamentu i legenda Teodoryka. **Płaskorzeźby po lewej.** Mistrz Wilhelm i pomocnicy (pocz. XII w.), epizody z Nowego Testamentu i pojedynki między rycerzami i waletami. **Drzwi z brązu.** Cenne rękodzieło powstałe z połączenia drzwi pochodzących z różnych epok i środowisk kulturowych. Jest to dzieło kilku mistrzów. Sekcja najstarszych paneli, przedstawiających sceny z życia Chrystusa (lewe wrota) została wykonana przez artystę niemieckiego pochodzenia pracującego na przełomie XI i XII wieku. Najnowsze panele ze scenami Starego Testamentu są dziełem mistrza tworzącego w miejscowym warsztacie (II poł. XII w.).

2. KRZYŻ STACYJNY.

Przypisany Wawrzyńcowi Veneziano (I poł. XIV w.). **Chrzcielnica.** Monolit wyrzeźbiony przez mistrza Brioloto między 1217 a 1225 rokiem.

3. OŁTARZ RENESANSOWY (1515 - 1535).

Obraz w ołtarzu: *Madonna z Dzieciątkiem pomiędzy św. Anną, Zenonem, Sebastianem i Krzysztofem*, autorstwa F. Torbido (ok. 1520 r.). Ozdobny szczyt z *Allegoriami*, przypisane są Battista del Moro (po 1538 r.).



1. PRZEDSIONEK MISTRZA MIKOŁAJA (1138).

Prosta i elegancka architektura wspierana przez lwy. Dekoracje rzeźbiarskie przedstawiają postacie księży, proroków oraz elementy roślinne i zoomorficzne.

Luneta: *św. Zenon otrzymuje dar miasta.* Fryz ze scenami z życia świętego.

Płaskorzeźby po prawej.

Mistrz Mikołaj i jego warsztat



4. FRESKI (XIV - XV WIEK). Panele wotywnie pochodzące z różnych epok i od różnych malarzy. Na pilastrze po lewej stronie: *Dziewica na tronie z Dzieciątkiem*, zwana „Biała Madonna”, wspaniały fresk szkoły Giotta. Imponująca postać *św. Krzysztofa*, patrona podróżnych (XII w.). Na prawo, od góry: *epizody z życia Świętobliwego Biskupa.*

5. OŁTARZ. Przerobione części romańskiego przedsionka zburzonego w XIII wieku. Malowidła ścienne anonimowych mistrzów (XIV - XV w.).

6. FRESKI (XIII - XIV WIEK). Panneau wotywnie anonimowych mistrzów. Ogromne znaczenie dla historii malarstwa z Werony mają: *św. Jerzy i księżniczka*, *Chrzest Chrystusa*, *wskrzeszenie Łazarza*, *przeniesienie relikwii św. Zenona.*

7. OŁTARZ NAJŚWIĘTSZEGO SAKRAMENTU. Obecny kształt pochodzi z XIX wieku. Prawa apsyda zawierająca ołtarz jest jedną z najstarszych części bazyliki (X w.).

8. KAPLICA WIĘKSZA. Zbudowana w stylu gotyckim między 1386 a 1398 r. przez Jana i Mikołaja z Ferrary. Freski na łuku triumfalnym i w apsydzie przypisane są Marcinowi z Werony (koniec XIV w.). Drewniane retabulum z *Majestatem Matki Bożej* Andrzeja Mantegna (1457-1459) jest arcydziełem malarstwa renesansowego północnych Włoch. Predella: kopie oryginałów skradzionych przez Napoleona.

Pulpit ołtarza wsparty na sarkofagu biskupów Lucjusza, Lupicino i pustelnika Crescenziano (XII w.) oraz **ambona** ze *Zwiastowaniem* w miękkim kamieniu ze śladami polichromii Jana Rigino (koniec XIV w.) są współczesną adaptacją.